



VÝROČNÍ ZPRÁVA 2018



Alzheimercentrum Prácheň, z. ú.

OBSAH

1. ÚVODNÍ SLOVO	3
2. SÍŤ ALZHEIMERCENTRUM.....	4
3. ALZHEIMERCENTRUM PRÁCHEŇ Z.Ú.	5
3.1. Identifikace zařízení	5
3.2. Představení specializovaného zařízení	6
3.3. Účel Alzheimercentra Prácheň, z.ú.	8
3.4. Víze Alzheimercentra Prácheň, z.ú.	8
3.5. Cílová skupina Alzheimercentra Prácheň, z.ú.	8
4. REGISTROVANÉ POSKYTOVANÉ SOCIÁLNÍ SLUŽBY.....	9
4.1. Domov se zvláštním režimem	9
4.2. Domov pro osoby se zdravotním postižením.....	11
4.3. Denní stacionář.....	12
5. ALZHEIMERCENTRUM PRÁCHEŇ Z.Ú. V ROCE 2018 Z HLEDISKA PROVOZU ZAŘÍZENÍ.....	14
6. AKTIVITY PRO KLIENTY V ROCE 2018	17
8. PŘIJATÉ DARY V ROCE 2018	24
8.1. Granty a dotace v roce 2018.....	24
9. ORGANIZAČNÍ STRUKTURA ZAŘÍZENÍ ALZHEIMERCENTRUM PRÁCHEŇ Z.Ú.	26
10. PŘÍLOHY	27

1. ÚVODNÍ SLOVO

Vážení přátelé,

dovolujeme si Vám předložit výroční zprávu specializovaného zařízení Alzheimercentrum Prácheň, z.ú. za kalendářní rok 2018.

Jsme velice hrdí na to, že i rok 2018 posunul odborné znalosti týmu Alzheimercentrum Prácheň v oblasti nejnovějších komunikačních metod a přístupů ke klientům s demencí. Stále je co objevovat, co se učit. A to nás nejen velice těší, ale zároveň i motivuje při naší náročné práci. Odborné zkušenosti jsme čerpali na specializovaných kurzech a workshopech a následně školili kolegy v síti specializovaných zařízení Alzheimercentrum.

Těší nás, že i v roce 2018 se naše zařízení aktivně účastnilo komunitního života v regionu, prostřednictvím užší spolupráce s obecní samosprávou, regionálními podnikatelskými subjekty i vzdělávacími institucemi.

Celý rok byl mimo jiné ve znamení plánování stavebních úprav, budování a zvelebování našeho zařízení tak, abychom co nejvíce zkvalitnili a zpříjemnili život našim klientům i zaměstnancům.

Bc. Lucie Kučerová
ředitelka Alzheimercentrum Prácheň, z.ú.

2. SÍŤ ALZHEIMERCENTRUM

Skupina Alzheimercentrum® provozuje v České republice a ve Slovenské republice deset pobytových zařízení s registrovanými službami, která pečují zejména o seniory v různých stádiích demence. Můžeme se opřít o více než dvacetileté zkušenosti v oboru. Klientům zajišťujeme profesionální, kvalitní a bezpečnou péči.

Sestavili jsme unikátní koncept péče, který myslí na veškeré potřeby těla i duše nemocného člověka a také na potřeby jeho rodiny a okolí. Ti se musejí s onemocněním svého blízkého vyrovnávat, učit se s ním žít a komunikovat podle jeho možností. To znamená, že s klienty denně pracujeme na mnoha úrovních. Připravujeme jim individuální program na míru jejich diagnóze a potřebám, nabízíme celou škálu speciálních terapií jako např. arteterapie, stimulace smyslů světlem Snoezelen, bazální stimulace, reminiscenční terapie vyvoláváním příjemných vzpomínek, canisterapie, srovnání biorytmů fototerapeutickým světlem a podobně. Také rodiny a blízcí klientů u nás najdou odbornou radu a pomoc se zvládáním často nelehké komunikace s nemocným Alzheimerovou chorobou nebo jiným typem demence.

Za prioritu považujeme důstojný život každého člověka v maximální možné kvalitě. Léta zkušeností a tisíce spokojených klientů i jejich blízkých nám potvrzují, že jsme pro své poslání pečovat zvolili správnou cestu.

3. ALZHEIMERCENTRUM PRÁCHEŇ Z.Ú.

3.1. Identifikace zařízení

Název zařízení:	Alzheimercentrum Prácheň, z.ú.
Právní forma:	zapsaný ústav
Sídlo:	Sokolovská 675/9, Karlín, 180 00 Praha
Provozovny:	Loucký Mlýn – Radčice 58, Vodňany 389 01 Písek – 17. listopadu 2444, Písek 397 01 Písek – Nádražní 506, Písek 397 01
IČO:	251 56 349
DIČ:	CZ 69 900 3518
Bankovní spojení:	2111389249/2700
Ředitel:	Bc. Lucie Kučerová
Statutární orgán - ředitel:	Alzheimercentrum pp s.r.o.
Při výkonu funkce zastupuje:	Ing. Kamila Valštýnová
E-mail:	pisek@alzheimercentrum.cz louckymlyn@alzheimercentrum.cz
Web:	www.alzheimercentrum.cz



3.2. Představení specializovaného zařízení

Alzheimercentrum Prácheň - provozovna Písek

Bylo založeno v roce 1996 a je tak vůbec prvním specializovaným zařízením pro osoby s Alzheimerovou chorobou a dalšími formami demence v České republice. Zařízení disponuje dvěma oddělenými budovami poskytující dvě rozdílné sociální služby. Hlavní budova s kapacitou 68 lůžek se nachází v klidné zóně nedaleko historického centra města Písku a je zde poskytována sociální služba zaměřující se na péči o osoby se zdravotním postižením od 19 let věku. V současné době se zařízení specializovalo na ošetrovatelsky náročné klienty se syndromem bdělého bezvědomí, po mozkových příhodách, onkologických onemocněních a na klienty se zdravotním postižením. Druhou menší budovou je pak prvorepubliková vila s kapacitou 11 lůžek, kde je poskytována sociální služba zaměřující se na péči o osoby s Alzheimerovým onemocněním nebo jiným typem demence.

Ubytování klientů v hlavní budově je realizováno ve dvoulůžkových nebo třílůžkových pokojích s vlastním sociálním zařízením. Bezbariérové sociální zařízení je součástí každého pokoje. Budova má 3 patra s výtahem, terapeutické místnosti, společenské prostory, nově vybudovanou terasu i venkovní zahrádku s posezením a grilem. Místnosti jsou vybaveny tak, aby působily příjemně a současně splňovaly svůj účel. V přízemí se nachází jídelna, která je propojena se zahradou, a slouží také jako kavárna a relaxační místnost. Druhá jídelna je nově vybudována v přístavbě, která slouží i jako kuchyňka pro klienty.

Ubytování klientů v budově vily je realizováno ve dvoulůžkových a třílůžkových pokojích se společnými sociálními zařízeními. Budova má dvě patra bez výtahu, společenské prostory, kde probíhají terapie, a krásnou velkou zahradu, na níž s klienty nejen rádi relaxujeme, ale věnujeme se zde i drobnému zahradničení či terapiím a cvičení. Klienti mají k dispozici rovněž obývací pokoj a jídelnu s kuchyňským koutem, který slouží k nácviku soběstačnosti.

Alzheimercentrum Prácheň - provozovna Loucký Mlýn

Budova se nachází uprostřed nádherné klidné přírody nedaleko městečka Vodňany, na trase České Budějovice – Písek. Rozlehlá pole, řeka Blanice a venkovská cesta bez velkého provozu motivují klienty k pobytu venku v doprovodu personálu, což přispívá k jejich aktivizaci.

Zařízení má dvě patra s výtahem, terapeutické místnosti, společenské prostory, jídelnu a velkou zahradu s posezením. Ubytování je realizováno ve dvoulůžkových nebo třílůžkových pokojích s vlastním sociálním zařízením. Pokoje jsou koncipovány a vybaveny tak, aby byly pro klienta bezpečné a klidné, i když v rámci péče v těchto pokojích netráví nijak dlouhý čas, čímž je podpořena jejich aktivizace. Jídelna a další místnosti jsou vybaveny tak, aby působily příjemně a současně splňovaly svůj účel. Klientům je k dispozici také kuchyň a obývací pokoj. Tyto místnosti slouží k nácviku soběstačnosti a byly zařízeny tak, aby splňovaly běžný standard domácnosti. V jídelní části mimo stravování probíhají různé druhy terapií pod vedením zkušených terapeutek např. arteterapie, reminiscenční terapie, nácvik jemné motoriky, rehabilitace, trénink paměti a mnoho dalších aktivit.





3.3. Účel Alzheimercentra Prácheň, z.ú.

Účelem Alzheimercentra Prácheň z.ú. je všestranně přispívat ke zlepšování a rozvoji kvality života osob s demencí. Svým působením se Alzheimercentrum Prácheň z.ú. snaží nejen o rozvoj duchovních a materiálních hodnot, které se vztahují k péči o osoby s demencí. Účelem organizace je aplikovatelnost individuálního přístupu a dodržování lidských práv u osob, které jsou znevýhodněny touto nemocí. Uplatňujeme moderní trendy i přístupy v sociální a zdravotní péči o osoby s demencí. Snažíme se také podporovat a rozvíjet pečující a ošetrovatelský personál, který zajišťuje přímou péči.

3.4. Vize Alzheimercentra Prácheň, z.ú.

Naší vizí je kvalitní a profesionální podpora pro lidi s demencí.

3.5. Cílová skupina Alzheimercentra Prácheň, z.ú.

Cílovou skupinou jsou osoby s chronickým duševním onemocněním a osoby s jiným zdravotním postižením. Osoby s Alzheimerovou chorobou nebo jinou formou demence. V rámci přijetí do péče jsou přijímáni jedinci v jakémkoliv stupni onemocnění, včetně terminálního stádia nemoci, nevyžaduje-li jejich zdravotní stav

hospitalizaci v nemocnici. V rámci péče o klienta zajišťujeme jak zdravotní, tak sociální služby v souladu s platnou legislativou.



4. REGISTROVANÉ POSKYTOVANÉ SOCIÁLNÍ SLUŽBY

4.1. Domov se zvláštním režimem

Posláním domova se zvláštním režimem je poskytování komplexní, kvalitní, individuálně zaměřené, celoroční pobytové služby osobám trpícím syndromem demence nebo chronického duševního onemocnění, kteří již nemohou zůstat ve svém vlastním domácím prostředí.

Služba je určena osobám s chronickým duševním onemocněním, osobám s kombinovaným postižením, osobám s Alzheimerovou chorobou a ostatními typy demence od 27 let věku, kteří mají snížené schopnosti svou nepříznivou sociální situaci zvládat a řešit a potřebují pravidelnou pomoc druhé osoby.

Služba zajišťuje pomoc a podporu v naplnění základních životních potřeb, jako je ubytování, stravování, hygiena, oblékání apod. Dále umožňuje společenský kontakt, poskytuje podporu při rozhodování, naplňování přání a vůle klienta s ohledem na jeho možnosti a schopnosti.

Cíle služby

Zajištění individuálně zjištěných a dojednaných základních životních potřeb. Poskytovat takovou míru podpory, kterou klient skutečně potřebuje Udržení co nejužšího kontaktu s rodinou a blízkými. Služba je poskytována v nepřetržitém 24 hodinovém provozu 7 dní v týdnu.

Zásady poskytované služby

- Zajištění bezpečné a odborné služby
- Dodržování práv uživatelů (zejména Listina základních lidských práv a svobod)
- Respektování přání a vlastní volby uživatelů
- Respektování soukromí uživatelů
- Individuální přístup
- Podpora samostatnosti a nezávislosti uživatelů
- Partnerství a úcta k člověku
- Profesionalita a odbornost
- Vytvoření příjemného a vstřícného prostředí

4. 2. Domov pro osoby se zdravotním postižením

Posláním této služby je poskytování komplexní, kvalitní, individuálně zaměřené, celoroční pobytové služby osobám trpícím zdravotním postižením, kteří již nemohou zůstat ve svém vlastním domácím prostředí.

Služba zajišťuje pomoc a podporu v naplnění základních životních potřeb, jako je ubytování, stravování, hygiena, oblékání apod. Dále umožňuje společenský kontakt, poskytuje podporu při rozhodování, naplňování přání a vůle klienta s ohledem na jeho možnosti a schopnosti.

Služba je určena osobám se zdravotním postižením od 19 let věku, kteří mají snížené schopnosti svou nepříznivou sociální situaci zvládat a řešit a potřebují pravidelnou pomoc druhé osoby

Cíle služby:

Zajištění individuálně zjištěných a dojednaných základních životních potřeb. Poskytovat takovou míru podpory, kterou klient skutečně potřebuje. Udržení co nejužšího kontaktu s rodinou a blízkými. Služba je poskytována v nepřetržitém 24 hodinovém provozu 7 dní v týdnu.

Zásady poskytované služby:

- zajištění bezpečné a odborné služby
- dodržování práv uživatelů (zejména Listina základních lidských práv a svobod)
- respektování přání a vlastní volby uživatelů
- respektování soukromí uživatelů
- individuální přístup
- podpora samostatnosti a nezávislosti uživatelů
- partnerství a úcta k člověku
- profesionalita a odbornost
- vytvoření příjemného a vstřícného prostředí



4.3. Denní stacionář

Posláním sociální služby v Denním stacionáři je zabezpečit uživatelům praktickou bio-psycho-spirituální pomoc pro setrvání v přirozeném prostředí. Hlavním posláním je poskytování kvalitní, individuálně zaměřené služby lidem, kteří se v důsledku svého zdravotního stavu ocitli v nepříznivé sociální situaci tak, aby byly zajištěny všechny potřeby klienta a on mohl co nejdéle setrvat ve svém domácím prostředí.

Poskytování služeb v našem zařízení vychází z osobních cílů a potřeb uživatelů a je postaveno především na vnitřních zdrojích služeb a na pravidelné pomoci při zajištění potřeb klientů. Denní stacionář je ambulantní služba, která je poskytována osobám, které mají sníženou soběstačnost a potřebují pomoc druhé osoby ať už z důvodu věku, zdravotního či tělesného postižení nebo osobám s Alzheimerovou chorobou a chronickým duševním onemocněním, které i nadále zůstávají doma, ve svém přirozeném prostředí

Cíle služby

Cílem Denního stacionáře je poskytovat službu, která vede k podpoře a udržení aktivního života a k prodloužení soběstačnosti uživatelů. Umožnit a usnadnit klientům důstojné žití v přirozeném prostředí, odlehčit situaci pečujícím rodinám. Denní stacionář se specializuje zejména na klienty s Alzheimerovou chorobou nebo jiným typem demence. Alzheimerova choroba zcela změní osobnost nemocného člověka. Nemoc těžce dopadá i na nejbližší okolí. Pečující rodina bývá vyčerpaná,

stresovaná, unavená, lidé zažívají pocity beznaděje a sebeobviňování. Potřebují si odpočinout, ale leží na nich tíha péče o svého blízkého.

K cílům Denního stacionáře vedoucím k naplnění poslání poskytované služby patří:

- Poskytování kvalitní sociální služby na základě plánování, vycházející z individuálních potřeb uživatelů a poskytování co nejkvalitnější péče vzhledem k cílové skupině
- Ochrana práv uživatelů
- Vytvoření příjemného a vstřícného prostředí
- Podpora udržení co nejužšího kontaktu s rodinou a blízkými
- Podpora způsobu života, který se co nejvíce blíží dosavadnímu způsobu života uživatele
- Zajištění bezpečné a odborné služby
- Snižování následků nepříznivé situace klientů, pro kterou nás vyhledali
- Podpora uživatelů služby v soběstačnosti
- Práce s uživatelem a jeho biografií

Cílová skupina

Všechny osoby, které potřebují dohled nebo péči druhé osoby. Především osoby s Alzheimerovou chorobou nebo formou demence. Do naší cílové skupiny patří i osoby s jiným chronickým duševním onemocněním, zdravotním nebo kombinovaným postižením.

Klient Denního stacionáře u nás najde zajímavý program s nabídkou velkého počtu podporujících aktivit a terapií. Pomoc a podporu při osobní hygieně, oblékání, podání stravy a pomoc se vším, co již sám nezvládá. Odborný personál dohlíží nad podáváním léků, nad pitným režimem. Součástí celkové péče je kromě sociální péče, péče rehabilitační, ergoterapie, reminiscenční terapie, canisterapie, bazální stimulace, muzikoterapie, dotyková péče atd.



5. ALZHEIMERCENTRUM PRÁCHEŇ Z.Ú. V ROCE 2018 Z HLEDISKA PROVOZU ZAŘÍZENÍ

Obsazenost zařízení

Vývoj obsazenosti zařízení byl v průběhu roku stabilní a dosahoval 100 % obsazenosti.

Personál

S ohledem na náročnost vykonávané přímé péče je patrná drobná míra fluktuace pracovníků.

Snahou organizace je nabízet stabilní zázemí, pořádat vzdělávací aktivity a vážit si svých zaměstnanců.

V rámci vzdělávání podporujeme pracovníky na všech pracovních pozicích, aby reflektovali trendy pro danou oblast a přenášeli získané znalosti do praxe.

Závod dračích lodí „Draci mezi mosty“

V roce 2018 se ve spolupráci s městem Písek uskutečnil tradiční, již 11. ročník, závodů dračích lodí. Akce se konala 12.5. a nesla název „ Draci mezi mosty“ . Naše Alzheimercentrum Prácheň se závodu účastnilo poprvé a soutěžilo tak o putovní pohár města Písku. Tým složený ze zaměstnanců Písku i Louckého Mlýna hrdě reprezentoval v závodě na 200m, kde se umístil na 6. místě a v závodě na 1000m, kde jsme se umístili na 5. místě. Největší odměnou nám však bylo ocenění publika za nejsympatičtější tým celé soutěže.



Reprezentační ples Alzheimercentra Prácheň z.ú. Loucký Mlýn

Loucký Mlýn letos oslavil krásné 20. výročí od data svého založení. K příležitosti

tohoto významného jubilea jsme 23. listopadu uspořádali reprezentační ples. Atmosféra večera byla naprosto úžasná! Celým večerem nás provedl známý moderátor rádia Impuls pan Ivo Apfel a skupina MP3, která dokázala roztančit celý sál. V průběhu večera jsme pro návštěvníky měli připravené nejedno překvapení, jakým byla například světelná show, o kterou se svým vystoupením postaraly rozzářené baletky. Dalším překvapením bylo pak vystoupení bubeníka, který svou energií dokázal k bubnování strhnout naprosto celý sál. Byl to opravdu velký zážitek. Na hosty pak o půlnoci čekala bohatá tombola, z které si ti, kterým přálo štěstí, odnesli nejen hodnotné hmotné ceny, ale i ceny ve formě zážitku. Byl to opravdu krásný slavnostní večer, který si všichni zúčastnění moc a moc užili.



6. AKTIVITY PRO KLIENTY V ROCE 2018

Tým Alzheimercentra Prácheň z.ú. připravuje pro klienty celoročně bohatý a rozmanitý program. Každý, kdo chce svůj volný čas trávit aktivně, může využívat program, který připravují a nabízejí naše aktivizační pracovnice dle přání i možností klientů.

Převážná část aktivit, určených našim klientům, je kombinace sociální a ošetrovatelské péče. Celková péče je koncipována na základě dlouhodobých paměťových drah, kde jsou uloženy informace, které klient ještě nezapomněl. Může si je vybavit a na tomto základu s ním lze pracovat. Zajištění kvalitní péče napomáhá i vybavení pokoje, předměty, které si klient přinesl z domova, jídelníček.

V terapeutických místnostech, ve kterých se naši klienti scházejí, jsou činnosti zaměřeny mj. na procvičování jemné motoriky. Pod vedením aktivizačních pracovnic zde klienti tvoří výrobky různými technikami (stříhání, háčkování, pletení, malování, lepení apod.). Výrobky slouží k výzdobě prostor našeho zařízení nebo jsou prezentovány na tematických výstavách.

V rámci aktivizace našich klientů probíhá skupinové cvičení s hudbou, tancem, soutěže (míčové hry, pexeso, stolní fotbal, karty, kuželky a mnohé další), procvičování paměti, smyslů. Klienti se mohou zúčastňovat skupinového čtení, přednášek na různá témata, vaření a pečení a drobných zahradnických prací. Při práci s klienty aktivizační pracovnice využívají prvky reminiscenční terapie, canisterapie, taneční terapie, muzikoterapie, arteterapie, aromaterapie apod.

V průběhu roku pro naše klienty na našem zařízení pořádáme mnoho různorodých kulturních akcí a vystoupení jakými jsou například hudební a taneční vystoupení dětí z MŠ, návštěva harmonikářů, návštěvy canisterapeutického pejska či tematická

odpoledne jakými bylo například swingové odpoledne či oslava spojená s výročím 100 let republiky.

Podle zájmu našich klientů jezdíme i na výlety, koncerty a výstavy. Rádi zavítáme i do kina, divadla či muzeí. Pravidelně se jednou ročně společně se všemi ostatními Alzheimercentry účastníme Sportovních her, které pořádá Alzheimercentrum Zlosyň.

Čtyřikrát ročně vydáváme Zpravodaj Alzheimercentra Prácheň z.ú. který je distribuován v rámci zařízení i rodinným příslušníkům klientů. Zpravodaj je zveřejněn na webu organizace. Zpravodaj informuje o zajímavých aktivitách v konkrétním období a je doplněn o množství fotografií z těchto akcí. Některé aktivity Alzheimercentra Prácheň z.ú. jsou uvedeny také na stránce sociální sítě Facebook Alzheimercentrum Prácheň z.ú. Krátké zprávy jsou zde doplněny velkým množstvím fotografií. Facebookové stránky i Zpravodaj slouží k pravidelnému informování o činnostech, které v zařízení Alzheimercentrum Prácheň z.ú. probíhají. Čtenáři těchto médií jsou převážně rodinní příslušníci klientů.



Zde uvádíme pouze pár příkladů činností, které v roce 2018 proběhly:

Leden

Zimní procházky po okolí.

Tři králové

Posezení s harmonikou.

Návštěva keramické dílny

Únor

Výroba maškarních masek.

Masopust na našem zařízení.

Návštěva kina

Valentýnská oslava.

Mše svatá

Březen

Oslava MDŽ s harmonikářem.

Návštěva kina

Návštěva Zemského hřebčince v Písku.

Vynášení Morany.

Duben

Velikonoční oslava pečení, zdobení, barvení vajíček, pletení pomlázky

Opékání buřtů.

Návštěva kina

Procházka po Vodňanech spojená s návštěvou cukrárny

Květen

Čarodějnice - oslava posledního dubnového dne s ohněm a občerstvením.

Vzpomínková jízda veteránů

Sportovní hry ve Zlosyni

Sázení květin

Návštěva Pískoviště 2017 v Písku

Červen

Vystoupení pěveckého sboru Regina

Návštěva slavností Dotkni se Písku 2018

Sklárny - přednáška.

Posezení s rodinami na Louckém Mlýně.

Červenec

Výlet do Blatné

Návštěva Pohádkové kovárny v Selibově



Návštěva divadelního představení na hradě Zvíkov

Dračí slavnosti v Selibově

Návštěva Selských slavností v Holašovicích

Posezení v hospůdce u Korritů

Piknik u řeky Blanice

Srpen

Návštěva ZOO Hluboká nad Vltavou

Opékání buřtů.

Sportovní den

Návštěva ZOO v Putimi

Bohoslužba.

Září

Pánský klub – posezení u Reinerů

Cukrárna

Pohybová terapie

Vystoupení Vlastimila Harapese v CSP Vodňany

Muzeum zemědělství Božetice

Posezení s harmonikou

Oslava Sv. Václava – pečení koláčů

Říjen

Podzimní procházky přírodou.

Oslava mezinárodního dne seniorů.

Havelské posvícení – pečení hnětýnek

Listopad

Halloween.

Připomenutí památky zesnulých, vzpomínání a modlitba za zesulé.

Vystoupení dětí z MŠ

Podzimní tvoření

Výlov rybníka

Podzimní štěstí – vystoupení Ivy Zemanové



Pečení vánočního cukroví

Svatomartinský průvod

Návštěva divadelního představení v Písku

Prosinec

Mikulášská nadílka

Návštěva předvánočního trhu, rozsvícení vánočního stromu v Písku a Vodňanech

Zpíváme koledy – vystoupení sester Šimových

Zpívání koled – vystoupení dětí z MŠ

Vánoční posezení s rodinami

Vánoční mše v píseckém kostele.

Zdobení vánočního stromku.

Štědrý den.

Oslava Silvestra a Nového roku.





7. Shrnutí pravidelně se opakujících aktivit pro klienty v roce 2018

V Alzheimercentru Prácheň z.ú. probíhaly v roce 2018 pravidelné aktivizační činnosti. Na této stránce najdete stručné představení několika z nich.

Pečení, vaření s klienty

V roce 2018 jsme se věnovali pravidelně pečení společně s klienty.

Procvičování jemné motoriky a paměti

Je pro klienty velice důležité a probíhá formou výtvarných děl.

Návštěva cukrárny

Příjemná posezení nad zákuskem a kávou se konala nejen v prostorech Alzheimercentra, ale vyrazili jsme i do píseckých a vodňanských cukráren.

Čtenářský klub

Setkání nad knihou, četba vybrané literatury a oblíbených příběhů.

Kondiční cvičení, tanec

Skupinová cvičení, cvičení s míči a na míčích, kuželky, petanq. To byly v roce 2018 oblíbené aktivity podporující fyzickou kondici klientů. Pravidelně probíhala také taneční odpoledne, na kterých se tančilo a využívalo se prvků taneční terapie.

Procházky

V roce 2018 jsme s klienty realizovali oblíbené procházky po okolí.

Canisterapie

Pravidelné posezení s harmonikou.

Návštěva kina, divadla

I v roce 2018 jsme s našimi klienty rádi navštívili nejrůznější filmová a divadelní představení.

Sezónní práce na zahradě.

Sázení květin a péče o ně a o zahradu patří mezi oblíbené aktivity našich klientů.

Účast na výstavách

Pravidelné bohoslužby

Do zařízení také pravidelně dochází zástupci církve a přinášejí duchovní útěchu pro naše klienty.

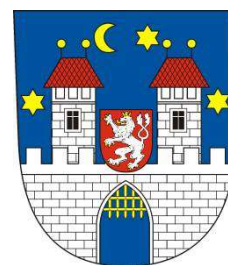
Oslavy svátků a narozenin probíhají po celý rok

8. PŘIJATÉ DARY V ROCE 2018

Děkujeme všem dárcům, kteří nás v letech 2018 finančně i věcně podpořili. Velice si vážíme podpory a vnímáme ji jako závazek neustále se rozvíjet a zlepšovat poskytované služby.

8.1. Granty a dotace v roce 2018

Město Písek podpořilo v rámci svého dotačního programu 2018 sociální službu DOZP; ident.: 7446328. Dotace byla využita na nákup kvalitních transportních křesel.



Středočeský kraj poskytl v rámci dotačního programu pro podporu sociálních služeb 2018 dotaci sociální službě

Středočeský kraj

DOZP; ident.: 7446328 a službě DZR; ident.: 4542627.

Finanční prostředky byly využity na osobní náklady služeb.

Jihočeský kraj poskytl v rámci dotačního programu pro podporu sociálních služeb pro rok 2018 dotaci sociální službě



DOZP; ident.: 7446328 a službě DZR; ident.: 4542627.

Finanční prostředky byly využity na osobní náklady služeb.

Výbor dobré vůle - Nadace Olgy Havlové se podílel na financování odborných kurzů Bazální Stimulace a Validace podle N. Feil, které byly určeny pro pracovníky přímé péče sociální služby DOZP; ident.: 7446328 a služby DZR; ident.: 4542627



Nadace ČEZ podpořila v roce 2018 vznik zelené terasy v Písku sociální služby DOZP; ident.: 7446328.



Nadace Agrofert poskytla v rámci svého grantového programu podporu sociální službě DOZP; ident.: 7446328.

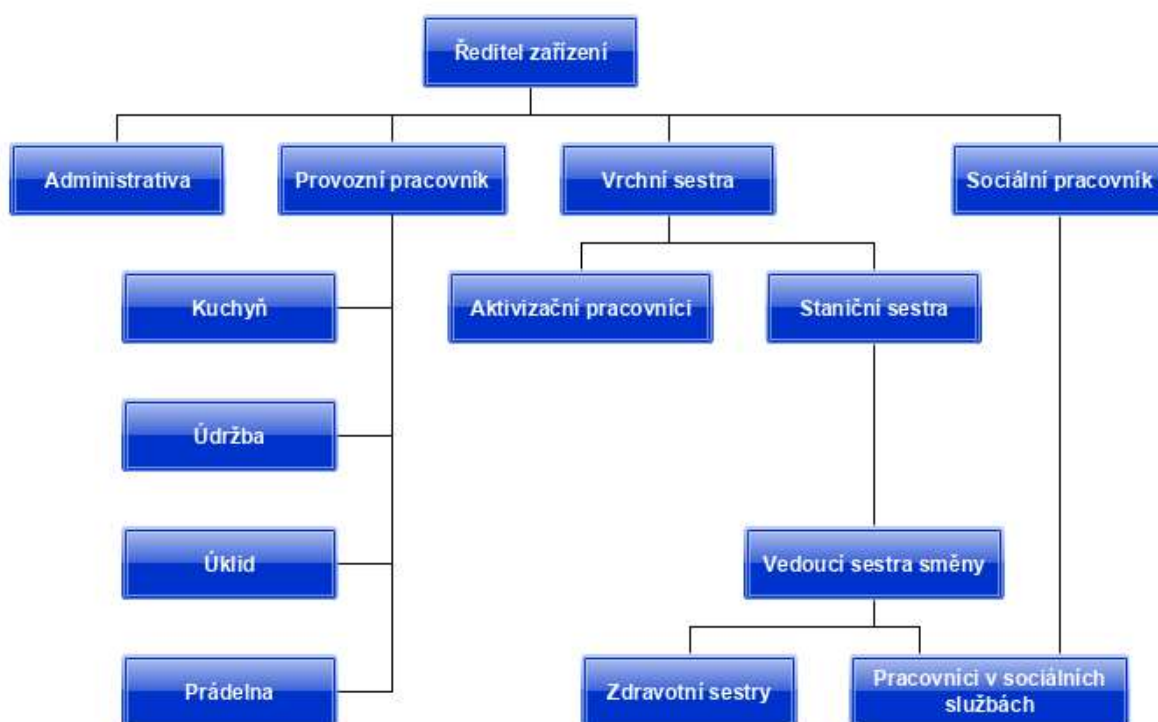
Účelem projektu byla podpora odborného vzdělávání pracovníků v sociálních službách.



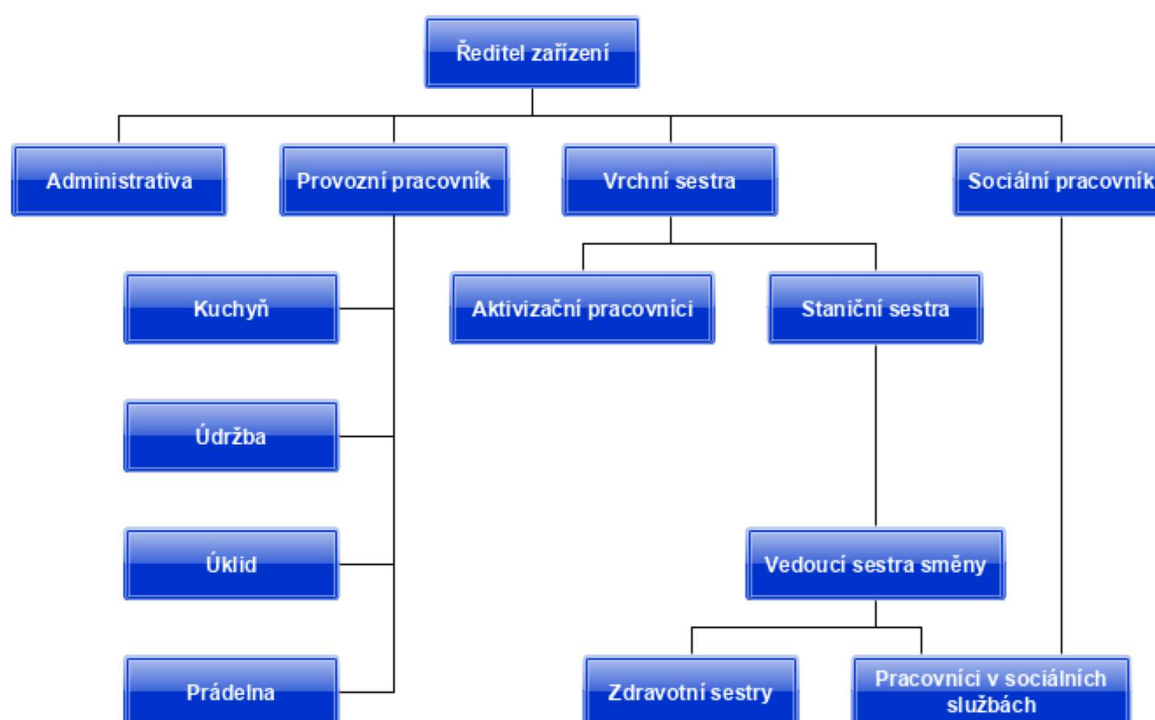
NADACE
AGROFERT

9. ORGANIZAČNÍ STRUKTURA ZAŘÍZENÍ ALZHEIMERCENTRUM PRÁCHEŇ Z.Ú.

Domov pro osoby se zdravotním postižením



Domov se zvláštním režimem



10. PŘÍLOHY

Nedílnou součástí této výroční zprávy jsou Přílohy, které tvoří:

Rozvaha k 31. 12. 2018

Výkaz zisků a ztrát za rok 2018

Příloha účetní závěrky za rok 2018

ROZVAHA (BALANCE) [v tisících]

k

31.12.2018,

Účetní období
2018

Název, sídlo a IČ účetní jednotky

Alzheimercentrum Prácheň, z.ú.

Sokolovská 675/9

186 00 Praha 8 - Karlín

25156349

zpracováno v souladu s vyhláškou č. 504/2002 Sb.

označ.	Uspořádání a označování položek rozvahy (balance)	řád. č.	Konečný stav minulého období	Konečný stav sledovaného období
	AKTIVA	x	x	x
A.	Dlouhodobý majetek celkem (ř. 02+10+21+28)	001	50 255	122 133
I.	Dlouhodobý nehmotný majetek celkem (ř. 03 až 09)	002	0	0
1.	Nehmotné výsledky výzkumu a vývoje	003	0	0
2.	Software	004	0	0
3.	Ocenitelná práva	005	0	0
4.	Drobný dlouhodobý nehmotný majetek	006	0	0
5.	Ostatní dlouhodobý nehmotný majetek	007	0	0
6.	Nedokončený dlouhodobý nehmotný majetek	008	0	0
7.	Poskytnuté zálohy na dlouhodobý nehmotný majetek	009	0	0
II.	Dlouhodobý hmotný majetek celkem (ř. 11 až 20)	010	20 161	19 991
1.	Pozemky	011	0	0
2.	Umělecká díla, předměty a sbírky	012	54	54
3.	Slavby	013	12 637	12 637
4.	Hmotné movité věci a jejich soubory	014	5 776	5 086
5.	Pěstičské celky trvalých porostů	015	0	0
6.	Dospělá zvířata a jejich skupiny	016	0	0
7.	Drobný dlouhodobý hmotný majetek	017	1 694	2 214
8.	Ostatní dlouhodobý hmotný majetek	018	0	0
9.	Nedokončený dlouhodobý hmotný majetek	019	0	0
10.	Poskytnuté zálohy na dlouhodobý hmotný majetek	020	0	0
III.	Dlouhodobý finanční majetek celkem (ř. 22 až 27)	021	39 140	110 891
1.	Podily - ovládaná nebo ovládající osoba	022	0	0
2.	Podily - podstatný vliv	023	0	0
3.	Dluhové cenné papíry držené do splatnosti	024	0	0
4.	Zápůjčky organizačním složkám	025	0	0
5.	Ostatní dlouhodobé zápůjčky	026	39 140	110 891
6.	Ostatní dlouhodobý finanční majetek	027	0	0
IV.	Oprávy k dlouhodobému majetku celkem (ř. 29 až 39)	028	9 046	8 749
1.	Oprávy k nehmotným výsledkům výzkumu a vývoje	029	0	0
2.	Oprávy k softwaru	030	0	0
3.	Oprávy k ocenitelným právům	031	0	0
4.	Oprávy drobnému dlouhodobému nehmotnému majetku	032	0	0
5.	Oprávy k ostatnímu dlouhodobému nehmotnému majetku	033	0	0
6.	Oprávy ke stavbám	034	2 299	2 721
7.	Oprávy k samostatným movitým věcem a souborům hmotných movitých věcí	035	5 053	4 284
8.	Oprávy k pěstičským celkům trvalých porostů	036	0	0
9.	Oprávy k základnímu stádu a tažným zvířatům	037	0	0
10.	Oprávy k drobnému dlouhodobému hmotnému majetku	038	1 694	1 744
11.	Oprávy k ostatnímu dlouhodobému hmotnému majetku	039	0	0
B.	Krátkodobý majetek celkem (ř. 41+51+71+79)	040	92 070	62 486
I.	Zásoby celkem (ř. 42 až 50)	041	88	84
1.	Materiál na skladě	042	88	84
2.	Materiál na cestě	043	0	0
3.	Nedokončená výroba	044	0	0
4.	Polotovary vlastní výroby	045	0	0
5.	Výrobky	046	0	0
6.	Mladá a ostatní zvířata a jejich skupiny	047	0	0
7.	Zboží na skladě a v prodejnách	048	0	0
8.	Zboží na cestě	049	0	0
9.	Poskytnuté zálohy na zásoby	050	0	0
II.	Pohledávky celkem (ř. 52 až 70)	051	7 893	16 740
1.	Odběratelé	052	7 026	4 236
2.	Směnky k inkasu	053	0	0
3.	Pohledávky za eskontované cenné papíry	054	0	0
4.	Poskytnuté provozní zálohy	055	348	318
5.	Ostatní pohledávky	056	9	162
6.	Pohledávky za zaměstnanci	057	0	0
7.	Pohledávky za institucemi sociálního zabezpečení a veřejného zdravotního pojištění	058	0	0
8.	Daň z příjmů	059	65	1 719
9.	Ostatní přímé daně	060	0	0
10.	Daň z přidané hodnoty	061	0	0
11.	Ostatní daně a poplatky	062	1	14
12.	Nároky na dotace a ostatní zúčtování se státním rozpočtem	063	0	0
13.	Nároky na dotace a ostatní zúčtování s rozpočtem orgánů územních samosprávních celků	064	0	0
14.	Pohledávky za společníky sdruženými ve společnosti	065	0	0
15.	Pohledávky z pevných termínových operací a opcí	066	0	0
16.	Pohledávky z vydaných dluhopisů	067	0	0
17.	Jiné pohledávky	068	179	179
18.	Dohadné účty aktivní	069	2 446	10 112
19.	Opravná položka k pohledávkám	070	-2 181	0
III.	Krátkodobý finanční majetek celkem (ř. 72 až 78)	071	83 970	45 618
1.	Peněžní prostředky v pokladně	072	117	156
2.	Ceniny	073	0	0
3.	Peněžní prostředky na účtech	074	83 853	45 462
4.	Majetkové cenné papíry k obchodování	075	0	0
5.	Dluhové cenné papíry k obchodování	076	0	0
6.	Ostatní cenné papíry	077	0	0
7.	Peníze na cestě	078	0	0
IV.	Jiná aktiva celkem (ř. 80 až 81)	079	119	44
1.	Náklady příštích období	080	119	44
2.	Příjmy příštích období	081	0	0
	AKTIVA CELKEM (ř. 01+40)	082	142 325	184 619

Označ.	Uspořádání a označování položek rozvahy (bilance)	řád. č.	Konečný stav minulého období	Konečný stav sledovaného období
	PASIVA	x	x	x
A.	Vlastní zdroje celkem (ř. 84+88)	083	55 861	56 231
I.	Jmění celkem (ř. 85 až 87)	084	1 093	1 163
1.	Vlastní jmění	085	987	1 057
2.	Fondy	086	106	106
3.	Oceňovací rozdíly z přecenění majetku a závazků	087	0	0
II.	Výsledek hospodaření celkem (ř. 89 až 91)	088	54 768	55 068
1.	Účet výsledku hospodaření	089	4 836	300
2.	Výsledek hospodaření ve schvalovacím řízení	090	0	0
3.	Nerozdělený zisk, neuhrazená ztráta minulých let	091	49 932	54 768
B.	Cizí zdroje celkem (ř. 93+95+103+127)	092	86 464	128 388
I.	Rezervy celkem (ř. 94)	093	0	0
1.	Rezervy	094	0	0
II.	Dlouhodobé závazky celkem (ř. 96 až 102)	095	0	0
1.	Dlouhodobé úvěry	096	0	0
2.	Vydané dluhopisy	097	0	0
3.	Závazky z pronájmu	098	0	0
4.	Přijaté dlouhodobé zálohy	099	0	0
5.	Dlouhodobé směnky k úhradě	100	0	0
6.	Dohadné účty pasivní	101	0	0
7.	Ostatní dlouhodobé závazky	102	0	0
III.	Krátkodobé závazky celkem (ř. 104 až 126)	103	86 464	127 132
1.	Dodavatelé	104	9 080	41 185
2.	Směnky k úhradě	105	0	0
3.	Přijaté zálohy	106	0	0
4.	Ostatní závazky	107	830	1 263
5.	Zaměstnanci	108	2 233	2 421
6.	Ostatní závazky vůči zaměstnancům	109	0	5
7.	Závazky k institucím sociálního zabezpečení a veřejného zdravotního pojištění	110	1 176	1 363
8.	Daň z příjmů	111	0	0
9.	Ostatní přímé daně	112	226	274
10.	Daň z přidané hodnoty	113	0	0
11.	Ostatní daně a poplatky	114	0	0
12.	Závazky ze vztahu k státnímu rozpočtu	115	0	0
13.	Závazky ze vztahu k rozpočtu orgánů územních samosprávných celků	116	0	0
14.	Závazky z upsaných nesplacených cenných papírů a podílů	117	0	0
15.	Závazky ke společníkům sdruženým ve společnosti	118	0	0
16.	Závazky z pevných termínových operací a opcí	119	0	0
17.	Jiné závazky	120	66 947	74 532
18.	Krátkodobé úvěry	121	0	0
19.	Eskoniní úvěry	122	0	0
20.	Vydané krátkodobé dluhopisy	123	0	0
21.	Vlastní dluhopisy	124	0	0
22.	Dohadné účty pasivní	125	5 972	6 089
23.	Ostatní krátkodobé finanční výpomoci	126	0	0
IV.	Jiná pasiva celkem (ř. 128 až 129)	127	0	1 256
1.	Výdaje příštích období	128	0	1 256
2.	Výnosy příštích období	129	0	0
	PASIVA CELKEM (ř. 83+92)	130	142 325	184 619

Sestaveno dne:
Právní forma účetní jednotky:
Předmět podnikání účetní jednotky:
Podpisový záznam:

26.6.2019
zapsaný ústav
domácí ošetrovatelská péče, sociální péče včetně ubytování a stravování

IDENTIFIKACE AUDITORA
BDO CA s.r.o.
Marie Steyskalové 14, 616 00 Brno
IČ: 25535269
auditorské oprávnění KAČR 305

VÝKAZ ZISKŮ A ZTRÁT [v tisících]
v plném rozsahu k

31.12.2018,

Účetní období
2018

Název, sídlo a IČ účetní jednotky

Alzheimercentrum Prácheň, z.ú.
Sokolovská 675/9
186 00 Praha 8 - Karlín

25156349

zpracováno v souladu s vyhláškou č. 504/2002 Sb.

Označ.	Uspořádání a označování položek výkazu zisku a ztrát	číslo řádku	Činnosti		
			hlavní	hospodářská	celkem
A.	Náklady	001	104 056	0	104 056
I.	Spotřebované nákupy a nakupované služby	002	58 088	0	58 088
1.	Spotřeba materiálu, energie a ostatních neskladovaných dodávek	003	5 987	0	5 987
2.	Prodané zboží	004	0	0	0
3.	Opravy a udržování	005	157	0	157
4.	Náklady na cestovné	006	0	0	0
5.	Náklady na reprezentaci	007	10	0	10
6.	Ostatní služby	008	51 934	0	51 934
II.	Změny stavu zásob vlastní činnosti a aktivace	009	0	0	0
7.	Změna stavu zásob vlastní činnosti	010	0	0	0
8.	Aktivace materiálu, zboží, a vnitřní organizačních služeb	011	0	0	0
9.	Aktivace dlouhodobého majetku	012	0	0	0
III.	Osobní náklady	013	46 946	0	46 946
10.	Mzdové náklady	014	34 935	0	34 935
11.	Zákonné sociální pojištění	015	11 424	0	11 424
12.	Ostatní sociální pojištění	016	0	0	0
13.	Zákonné sociální náklady	017	368	0	368
14.	Ostatní sociální náklady	018	219	0	219
IV.	Daně a poplatky	019	242	0	242
15.	Daně a poplatky	020	242	0	242
V.	Ostatní náklady	021	246	0	246
16.	Smluvní pokuty, úroky z prodlení, ostatní pokuty a penále	022	0	0	0
17.	Odpis nedobytné pohledávky	023	33	0	33
18.	Nákladové úroky	024	0	0	0
19.	Kursově ztráty	025	5	0	5
20.	Dary	026	0	0	0
21.	Manka a škody	027	0	0	0
22.	Jiné ostatní náklady	028	208	0	208
VI.	Odpisy, prodaný majetek, tvorba a použití rezerv a opravných položek	029	-1 466	0	-1 466
23.	Odpisy dlouhodobého majetku	030	715	0	715
24.	Prodaný dlouhodobý majetek	031	0	0	0
25.	Prodané cenné papíry a podíly	032	0	0	0
26.	Prodaný materiál	033	0	0	0
27.	Tvorba a použití rezerv a opravných položek	034	-2 181	0	-2 181
VII.	Poskytnuté příspěvky	035	0	0	0
28.	Poskytnuté členské příspěvky a příspěvky zúčtované mezi organizačními složkami	036	0	0	0
VIII.	Daň z příjmů	037	0	0	0
29.	Daň z příjmů	038	0	0	0
	Náklady celkem	039	104 056	0	104 056
B.	Výnosy	040	104 356	0	104 356
I.	Provozní dotace	041	9 627	0	9 627
1.	Provozní dotace	042	9 627	0	9 627
II.	Přijaté příspěvky	043	17 828	0	17 828
2.	Přijaté příspěvky zúčtované mezi organizačními složkami	044	0	0	0
3.	Přijaté příspěvky (dary)	045	17 828	0	17 828
4.	Přijaté členské příspěvky	046	0	0	0
III.	Tržby za vlastní výkony a za zboží	047	76 159	0	76 159
IV.	Ostatní výnosy	048	549	0	549
5.	Smluvní pokuty, úroky z prodlení, ostatní pokuty a penále	049	0	0	0
6.	Platby za odepsané pohledávky	050	0	0	0
7.	Výnosové úroky	051	2 277	0	2 277
8.	Kursově zisky	052	9	0	9
9.	Zúčtování fondů	053	0	0	0
10.	Jiné ostatní výnosy	054	-1 737	0	-1 737
V.	Tržby z prodeje majetku	055	193	0	193
11.	Tržby z prodeje dlouhodobého nehmotného a hmotného majetku	056	193	0	193
12.	Tržby z prodeje cenných papírů a podílů	057	0	0	0
13.	Tržby z prodeje materiálů	058	0	0	0
14.	Výnosy z krátkodobého finančního majetku	059	0	0	0
15.	Výnosy z dlouhodobého finančního majetku	060	0	0	0
	Výnosy celkem	061	104 356	0	104 356
C.	Výsledek hospodaření před zdaněním	062	300	0	300
D.	Výsledek hospodaření po zdanění	063	300	0	300

Sestaveno dne:

Právní forma účetní jednotky:

Předmět podnikání účetní jednotky:

Podpisový záznam:

zapsaný ústav

sociální služby

26.6.2019

IDENTIFIKACE AUDITORA
BDO CA s.r.o.
Marie Steyskalové 14, 616 00 Brno
IČ: 25535269
auditorské oprávnění KAČR 305

PŘÍLOHA ÚČETNÍ ZÁVĚRKY

zapsaného ústavu
Alzheimercentrum Prácheň, z.ú.
k 31.12.2018
(údaje v tis. Kč)

I. Základní údaje**I.1 Popis účetní jednotky**

Název: Alzheimercentrum Prácheň, z.ú.
Sídlo: Sokolovská 675/9, 186 00 Praha 8
Právní forma: zapsaný ústav
IČ: 251 56 349
Datum vzniku: 3. prosince 1996

Předmět činnosti:

- zdravotní péče
- rehabilitační péče
- ambulantní zdravotní péče
- sociální služby
- stravování
- ubytovací služby
- zprostředkování obchodu a služeb
- nákup a prodej pro uživatele služeb
- domácí zdravotní péče
- poskytování služeb pro rodinu a domácnost
- praní pro domácnost, žehlení, opravy a údržba oděvů, bytového textilu a osobního zboží
- poskytování služby péče o dítě v dětské skupině
- mimoškolní výchova a vzdělávání, pořádní kurzů, školení včetně lektorské činnosti
- masérské, rekondiční a regenerační služby, včetně whirlpool
- půjčování rehabilitačních pomůcek
- tlumočnické služby
- průvodcovské služby

I.2 Zakladatelé zapsaného ústavu (dále jen „z.ú.“)

Alzheimercentrum pp s.r.o., Sokolovská 675/9 , PSČ 186 00 Praha 8
Identifikační číslo: 272 44 121

I.3 Změny a dodatky provedené v účetním období v rejstříku ústavů:

V průběhu roku 2018 došlo ke změně právní formy společnosti, změně správní rady, dozorčí rady.

I.4 Organizační struktura účetní jednotky a její zásadní změny v uplynulém účetním období:

Statutárním orgánem společnosti je ředitel. Dalšími orgány zapsaného ústavu jsou v souladu se zakládací listinou či statutem společnosti správní rada a revizor.

Při výkonu funkce ředitele zastupuje: Ing. Kamila Valštyňová

Orgány společnosti	Příjmení a jméno	Den vzniku funkce	Den zániku funkce
Ředitel	Alzheimercentrum PP s.r.o.	6.6.2018	
Správní rada- předseda	AC Supervisor I s.r.o.	6.6.2018	
člen	AC Supervisor II s.r.o.	6.6.2018	
člen	AC Supervisor III s.r.o.	6.6.2018	
revizor	Petra Poláčková	15.8.2018	

I.5 Majetková či smluvní spoluúčast účetní jednotky v jiných společnostech s 20% a více podílu na základním kapitálu

Společnost nemá majetkovou účast v jiných společnostech.

I.6 Zaměstnanci společnosti, osobní náklady

Osobní náklady v tis. Kč	2018	2017
Hrubé mzdy	33 189	28 679
DPP	1 746	2 365
Zákonné sociální pojištění	11 424	9 766
Ostatní sociální náklady	587	428
CELKEM	46 946	41 238

Počet zaměstnanců k 31.12.2018 činil 134 osob.

I.7 Vztahy s členy orgánů zapsaného ústavu

Odměny a funkční požitky členům statutárních, kontrolních orgánů byly poskytovány pravidelně měsíčně.

Společnost uzavřela obchodní vztahy s následujícími společnostmi, ve kterých jsou účastni členové statutárních, kontrolních nebo jiných orgánů účetní jednotky.

- Alzheimercentrum Zábřeh z.ú.
- Alzheimercentrum Průhonice z.ú.
- Alzheimercentrum Zlosyň z.ú.
- Alzheimercentrum Filipov z.ú.
- Alzheimercentrum Jihlava z.ú.
- Alzheimercentrum Piešťany n.o.
- AC Slovakia a.s.
- Alzheimercentrum pp s.r.o.
- AC Estate Ostrava s.r.o.
- AC Facility s.r.o.
- AC Support s.r.o.
- AC Estate Písek s.r.o.
- AC Estate Vodňany s.r.o.
- Pruhonice – Services s.r.o.

I.8 Půjčky, úvěry, poskytnuté záruky a ostatní plnění (v peněžité i naturální formě) akcionářům, společníkům nebo členům statutárních, dozorčích a řídicích orgánů včetně bývalých členů.

V průběhu sledovaného období nebyla poskytnuta následující plnění výše uvedeným osobám (může jít např. o bezplatná užívání osobních aut, využití služeb poskytovaných účetní jednotkou, platby důchodového pojištění).

II. Použité účetní metody, obecné účetní zásady a způsoby oceňování

Předkládaná účetní závěrka společnosti byla zpracována na základě vyhlášky č. 504/2002 Sb., kterou se provádějí některá ustanovení zákona č. 563/1991 Sb., o účetnictví, ve znění pozdějších předpisů, pro účetní jednotky, u kterých hlavním předmětem činnosti není podnikání, pokud účtují v soustavě podvojného účetnictví.

Účetnictví respektuje obecné účetní zásady, především zásadu oceňování majetku historickými cenami, zásadu účtování ve věcné a časové souvislosti, zásadu opatrnosti a předpoklad o schopnosti účetní jednotky pokračovat ve svých aktivitách.

II.1 Způsob ocenění majetku

Dlouhodobý nehmotný a hmotný majetek

Dlouhodobým hmotným majetkem se rozumí majetek, jehož ocenění je vyšší než 40 tis. Kč v jednotlivém případě a doba použitelnosti je delší než jeden rok. Dlouhodobým nehmotným majetkem se rozumí majetek, jehož ocenění je vyšší než 60 tis. Kč v jednotlivém případě a doba použitelnosti je delší než jeden rok.

Nakoupený dlouhodobý hmotný a nehmotný majetek je oceněn pořizovacími cenami, které jsou tvořeny cenou pořízení a výdaji spojenými s pořízením.

Technické zhodnocení, které by převýšilo u jednotlivého majetku v úhrnu za zdaňovací období částku 40 tis. Kč, by zvyšovalo pořizovací cenu dlouhodobého majetku.

Dlouhodobý hmotný a nehmotný majetek vytvořený vlastní činností

Společnost nevytvářela ve sledovaném období dlouhodobý hmotný majetek.
Společnost nevytvářela ve sledovaném období dlouhodobý nehmotný majetek.

Ocenění příchovků a přírůstků zvířat

Společnost nevlastní chov zvířat.

Ocenění cenných papírů a majetkových účastí

Společnost nemá majetkové účasti.

Účtování zásob

Společnost o zásobách účtuje způsobem B.

Ocenění zásob

Zásoby jsou oceňovány pořizovací cenou. Pořizovací cena zahrnuje cenu pořízení a vedlejší pořizovací náklady (zejména celní poplatky, dopravné a skladovací poplatky při dopravě, provize a pojistné).

Způsob stanovení reprodukční pořizovací ceny

Nebyl uplatněn.

Vedlejší pořizovací náklady zahrnované do ocenění zásob

Vedlejší pořizovací náklady obsahují zejména celní poplatky, dopravné a skladovací poplatky při dopravě, provize a pojistné apod.

II.2 Změny oceňování, odpisování a postupů účtování

Ve sledovaném účetním období nedošlo v účetní jednotce oproti předcházejícímu období ke změnám v oceňování, odpisování a postupů účtování

II.3 Opravné položky k majetku

Společnost tvoří opravné položky k pohledávkám, které považuje za nedobytné, ve 100% výši a to v členění na zákonné opravné položky dle zákona o rezervách a účetní opravné položky. "

II.4 Odpisování

Odpisový plán účetních odpisů dlouhodobého hmotného majetku vychází ze stanovené doby dle Zákona o daních z příjmu. Společnost eviduje účetní a daňové odpisy. Daňové odepisování se provádí zrychlenou metodou.

Odpisový plán účetních odpisů dlouhodobého nehmotného majetku vychází z předpokládané doby používání. Odpisy jsou stanoveny dle počtu let odepisování.

II.5 Přepočet cizích měn na českou měnu

Při přepočtu cizích měn na českou měnu používá společnost denní vyhlášený kurz ČNB ke dni účetního případu.

Majetek a závazky vyjádřené v cizí měně se k datu účetní závěrky přepočítávají na českou měnu denním kursem ČNB a zjištěné kursové rozdíly u pohledávek a závazků jsou proúčtovány do kurzových rozdílů aktivních a pasivních. Kursové rozdíly u majetku a závazků evidovaného v účtových skupinách 21, 22 a 26 jsou k datu sestavení účetní závěrky vykázány ve výkazu zisku a ztráty v oblasti finančních nákladů a výnosů.

II.6 Způsob stanovení reálné hodnoty u majetku a závazků oceňovaných reálnou hodnotou dle zák. o účetnictví

Nebylo použito ocenění reálnou hodnotou.

II.7 Daně

Daň z příjmu právnických osob za rok 2010 činila:	1 459 tis. Kč
Daň z příjmu právnických osob za rok 2011 činila:	703 tis. Kč
Daň z příjmu právnických osob za rok 2012 činila:	1 389 tis. Kč
Daň z příjmu právnických osob za rok 2013 činila:	703 tis. Kč
Daň z příjmu právnických osob za rok 2014 činila:	140 tis. Kč
Daň z příjmu právnických osob za rok 2015 činila:	1 292 tis. Kč
Daň z příjmu právnických osob za rok 2016 činila:	1 818 tis. Kč
Daň z příjmu právnických osob za rok 2017 činila:	1 490 tis. Kč
Daň z příjmu právnických osob za rok 2017 činí:	0 tis. Kč

Společnost neúčtuje o odložené dani z příjmu.

Společnost je od 1.1.2014 členem DPH skupiny se skupinovým DIČ: CZ699003518.

II.8 Finanční pronájem s následnou koupí najaté věci

Společnost nemá žádné finanční pronájmy s následnou koupí najaté věci.

III. Doplnující údaje k Rozvaze a k Výkazu zisků a ztrát

III.1 Položky významné pro hodnocení majetkové a finanční situace společnosti

Společnost má neuhrazené pohledávky za VZP za rok 2018. Tyto pohledávky jsou z vykázané a odběratelem uznané zdravotní péče. Podobně jako za rok 2017 probíhají v současnosti jednání s VZP o bonifikačním doplatku a společnost předpokládá uhrazení těchto pohledávek do konce roku 2019.

III.2 Doměrky daně z příjmů za minulá účetní období

Společnost neměla žádné doměrky daně z příjmu.

III.3 Dlouhodobé bankovní úvěry

Společnost neeviduje dlouhodobé bankovní úvěry.

III.4 Krátkodobé bankovní úvěry

Společnost nemá žádné krátkodobé bankovní úvěry.

III.5 Rozpis přijatých dotací na investiční a provozní účely

Společnost přijala v průběhu roku 2018 dotaci od Středočeského a Jihočeského kraje.

III.6 Dlouhodobý hmotný a nehmotný majetek**Dlouhodobý hmotný majetek v tis. Kč**

Hlavní skupiny	Pořizovací cena		Oprávký		Zůstatková cena	
	31.12.18	31.12.17	31.12.18	31.12.17	31.12.18	31.12.17
Dlouhodobý hm. majetek	19 991	20 161	8 749	9 046	11 242	11 115

Dlouhodobý nehmotný majetek v tis. Kč

Hlavní skupiny	Pořizovací cena		Oprávký		Zůstatková cena	
	31.12.18	31.12.17	31.12.18	31.12.17	31.12.18	31.12.17
software	0	0	0	0	0	0

III.7 Souhrnná výše majetku neuvedená v rozvaze

Veškerý majetek společnosti je vykazován v rozvaze.

III.8 Rozpis dlouhodobého hmotného majetku zatíženého zástavním právem

Společnost nemá dlouhodobý hmotný majetek zatížený zástavním právem.

III.9 Přehled majetku s výrazně vyšším tržním ohodnocením

Nebyl zjištěn.

III.10 Dlouhodobé majetkové cenné papíry a majetkové účasti

Společnost nemá dlouhodobý finanční majetek.

III.11 Krátkodobé pohledávky

Krátkodobé pohledávky v tis. Kč	31.12.2018	31.12.2017
Odběratelé	4 236	7 026
Poskytnuté provozní zálohy	318	348
Ostatní pohledávky	162	9
Pohledávky za zaměstnanci	0	0
Daně	1 733	66
Jiné pohledávky	179	179
Dohadné účty aktivní	10 112	2 446
Opravná položka pohledávky	0	-2 181
CELKEM	16 740	7 893

Opravné položky k pohledávkám

Společnost vytvořila účetní opravné položky k pohledávkám z titulu záloh.

Pohledávky kryté podle zástavního práva nebo jiným způsobem zajištěné

Společnost nemá pohledávky kryté podle zástavního práva.

Společnost nemá pohledávky po splatnosti.

III.12 Vlastní zdroje

Změny vlastních zdrojů v tis. Kč	31.12.2018	31.12.2017
Vlastní jmění	1 057	987
Oceňovací rozdíly z přecenění majetku a závazků	0	0
Fondy	106	106
Výsledek hospodaření minulých let	54 768	49 932
HV běžného období	300	4 836
Vlastní zdroje celkem	56 231	55 861

III.13 Krátkodobé závazky

Krátkodobé závazky v tis. Kč	31.12.2018	31.12.2017
Dodavatelé	41 185	9 080
Přijaté zálohy	0	0
Ostatní závazky	1 263	830
Zaměstnanci	2 426	2 233
Závazky k institucím pojištění	1 363	1 176
Daně	274	226
Jiné závazky	74 532	66 947
Dlouhodobé bankovní úvěry	0	0
Dohadné účty pasivní	6 089	5 972
CELKEM	127 132	86 464

Společnost nemá závazky po lhůtě splatnosti.

III.14 Rezervy

Společnost nemá vytvořené rezervy.

III.15 Výnosy z běžné činnosti

Výnosy z běžné činnosti	31.12.2018	31.12.2017
- tuzemské v tis. Kč	76 159	64 903
- zahraniční v tis. Kč	0	0

Roční úhrn čistého obrátu za rok 2010: 81 929 tis. Kč

Roční úhrn čistého obrátu za rok 2011: 72 951 tis. Kč

Roční úhrn čistého obrátu za rok 2012: 82 825 tis. Kč

Roční úhrn čistého obrátu za rok 2013: 75 128 tis. Kč

Roční úhrn čistého obrátu za rok 2014: 76 675 tis. Kč

Roční úhrn čistého obratu za rok 2015: 77 073 tis. Kč
Roční úhrn čistého obratu za rok 2016: 84 300 tis. Kč
Roční úhrn čistého obratu za rok 2017: 87 860 tis. Kč
Roční úhrn čistého obratu za rok 2018: 104 356 tis. Kč

Nejvýznamnější rozdíl mezi čistým obratem a výnosy z běžné činnosti činí příspěvky na péči, které jsou vykázány na řádku 45 VZZ a za rok 2018 dosáhly hodnoty 17 587 tis. Kč

III.16 Přijaté a poskytnuté dary a dárky

Společnost přijala finanční dary od fyzických osob v úhrnné výši 241 tis. Kč

III.17 Výdaje vynaložené v průběhu účetního období na výzkum a vývoj

Výzkum a vývoj nebyly prováděny.

III.18 Údaje o přeměnách

V roce 2018 neproběhly žádné přeměny.

III.19 Základ daně zapsaného ústavu

Společnost při stanovení základu daně vychází z postupu stanového v zákoně o účetnictví. Společnost nevyužívá daňové úlevy.

III.20 Hospodářský výsledek

Společnost dosáhla hospodářského výsledku pouze z hlavní činnosti.

III.21 Způsob vypořádání výsledku hospodaření z předcházejících období

Výsledek hospodaření za rok 2017 byl převeden na účet nerozděleného zisku.

IV. Ostatní doplňující údaje**IV.1 Pohledávky nevyúčtované v účetnictví a neuvedené v rozvaze**

Společnost neeviduje žádné potenciální pohledávky či významné aktivní soudní spory.

IV.2 Závazky nevyúčtované v účetnictví a neuvedené v rozvaze

Společnost neeviduje žádné závazky nevyúčtované v účetnictví

IV.3 Významné události po datu účetní závěrky

Žádné významné události, které by měly vliv na údaje a informace uvedené v účetní závěrce, v tomto období nenastaly.

Sestaveno dne: 26.6.2019


.....
Podpis statutárního zástupce

Zpráva nezávislého auditora

Správní radě Alzheimercentrum Prácheň, z.ú.

Výrok auditora

Provedli jsme audit přiložené účetní závěrky ústavu Alzheimercentrum Prácheň, z.ú., se sídlem Sokolovská 675/9, Praha 8, identifikační číslo 251 56 349, (dále také ústav) sestavené na základě českých účetních předpisů, která se skládá z rozvahy k 31. 12. 2018, výkazu zisku a ztráty za období od 1. 1. 2018 do 31. 12. 2018 a přílohy této účetní závěrky, která obsahuje popis použitých podstatných účetních metod a další vysvětlující informace.

Podle našeho názoru účetní závěrka podává věrný a poctivý obraz aktiv a pasiv ústavu Alzheimercentrum Prácheň, z.ú. k 31. 12. 2018 a nákladů a výnosů a výsledku jejího hospodaření za období od 1. 1. 2018 do 31. 12. 2018, v souladu s českými účetními předpisy.

Základ pro výrok

Audit jsme provedli v souladu se zákonem o auditorech a standardy Komory auditorů České republiky pro audit, kterými jsou mezinárodní standardy pro audit (ISA), případně doplněné a upravené souvisejícími aplikačními doložkami. Naše odpovědnost stanovená těmito předpisy je podrobněji popsána v oddílu Odpovědnost auditora za audit účetní závěrky. V souladu se zákonem o auditorech a Etickým kodexem přijatým Komorou auditorů České republiky jsme na ústavu nezávislí a splnili jsme i další etické povinnosti vyplývající z uvedených předpisů. Domníváme se, že důkazní informace, které jsme shromáždili, poskytují dostatečný a vhodný základ pro vyjádření našeho výroku.

Ostatní informace uvedené ve výroční zprávě

Ostatními informacemi jsou v souladu s § 2 písm. b) zákona o auditorech informace uvedené ve výroční zprávě mimo účetní závěrku a naši zprávu auditora. Za ostatní informace odpovídá statutární orgán ústavu.

Náš výrok k účetní závěrce se k ostatním informacím nevztahuje. Přesto je však součástí našich povinností souvisejících s auditem účetní závěrky seznámení se s ostatními informacemi a posouzení, zda ostatní informace nejsou ve významném nesouladu s účetní závěrkou či s našimi znalostmi o účetní jednotce získanými během provádění auditu nebo zda se jinak tyto informace nejeví jako významně nesprávné. Také posuzujeme, zda ostatní informace byly ve všech významných ohledech vypracovány v souladu s příslušnými právními předpisy. Tímto posouzením se rozumí, zda ostatní informace splňují požadavky právních předpisů na formální náležitosti a postup vypracování ostatních informací v kontextu významnosti, tj. zda případné nedodržení uvedených požadavků by bylo způsobilé ovlivnit úsudek činěný na základě ostatních informací.

Na základě provedených postupů, do míry, již dokážeme posoudit, uvádíme, že

- ostatní informace, které popisují skutečnosti, jež jsou též předmětem zobrazení v účetní závěrce, jsou ve všech významných ohledech v souladu s účetní závěrkou a
- ostatní informace byly vypracovány v souladu s právními předpisy.

Dále jsme povinni uvést, zda na základě poznatků a povědomí o ústavu, k nimž jsme dospěli při provádění auditu, ostatní informace neobsahují významné věcné nesprávnosti. V rámci uvedených postupů jsme v obdržných ostatních informacích žádné významné věcné nesprávnosti nezjistili.

Odpovědnost statutárního orgánu ústavu za účetní závěrku

Statutární orgán ústavu odpovídá za sestavení účetní závěrky podávající věrný a poctivý obraz v souladu s českými účetními předpisy, a za takový vnitřní kontrolní systém, který považuje za nezbytný pro sestavení účetní závěrky tak, aby neobsahovala významné nesprávnosti způsobené podvodem nebo chybou.

Při sestavování účetní závěrky je statutární orgán povinen posoudit, zda je ústav schopen nepřetržitě trvat, a pokud je to relevantní, popsat v příloze účetní závěrky záležitosti týkající se jejího nepřetržitého trvání a použití předpokladu nepřetržitého trvání při sestavení účetní závěrky.

Odpovědnost auditora za audit účetní závěrky

Naším cílem je získat přiměřenou jistotu, že účetní závěrka jako celek neobsahuje významnou nesprávnost způsobenou podvodem nebo chybou a vydat zprávu auditora obsahující náš výrok. Přiměřená míra jistoty je velká míra jistoty, nicméně není zárukou, že audit provedený v souladu s výše uvedenými předpisy ve všech případech v účetní závěrce odhalí případnou existující významnou nesprávnost. Nesprávnosti mohou vznikat v důsledku podvodů nebo chyb a považují se za významné, pokud lze reálně předpokládat, že by jednotlivě nebo v souhrnu mohly ovlivnit ekonomická rozhodnutí, která uživatelé účetní závěrky na jejím základě přijmou.

Při provádění auditu v souladu s výše uvedenými předpisy je naší povinností uplatňovat během celého auditu odborný úsudek a zachovávat profesní skepticismus. Dále je naší povinností:

- Identifikovat a vyhodnotit rizika významné nesprávnosti účetní závěrky způsobené podvodem nebo chybou, navrhnout a provést auditorské postupy reagující na tato rizika a získat dostatečné a vhodné důkazní informace, abychom na jejich základě mohli vyjádřit výrok. Riziko, že neodhalíme významnou nesprávnost, k níž došlo v důsledku podvodu, je větší než

riziko neodhalení významné nesprávnosti způsobené chybou, protože součástí podvodu mohou být tajné dohody (koluze), falšování, úmyslná opomenutí, nepravdivá prohlášení nebo obcházení vnitřních kontrol.

- Seznámit se s vnitřním kontrolním systémem ústavu relevantním pro audit v takovém rozsahu, abychom mohli navrhnout auditorské postupy vhodné s ohledem na dané okolnosti, nikoli abychom mohli vyjádřit názor na účinnost jejího vnitřního kontrolního systému.
- Posoudit vhodnost použitých účetních pravidel, přiměřenost provedených účetních odhadů a informace, které v této souvislosti statutární orgán ústavu uvedl v příloze účetní závěrky.
- Posoudit vhodnost použití předpokladu nepřetržitého trvání při sestavení účetní závěrky statutárním orgánem a to, zda s ohledem na shromážděné důkazní informace existuje významná nejistota vyplývající z událostí nebo podmínek, které mohou významně zpochybnit schopnost ústavu nepřetržitě trvat. Jestliže dojdeme k závěru, že taková významná nejistota existuje, je naší povinností upozornit v naší zprávě na informace uvedené v této souvislosti v příloze účetní závěrky, a pokud tyto informace nejsou dostatečné, vyjádřit modifikovaný výrok. Naše závěry týkající se schopnosti ústavu nepřetržitě trvat vycházejí z důkazních informací, které jsme získali do data naší zprávy. Nicméně budoucí události nebo podmínky mohou vést k tomu, že ústav ztratí schopnost nepřetržitě trvat.
- Vyhodnotit celkovou prezentaci, členění a obsah účetní závěrky, včetně přílohy, a dále to, zda účetní závěrka zobrazuje podkladové transakce a události způsobem, který vede k věrnému zobrazení.

Naší povinností je informovat statutární orgán mimo jiné o plánovaném rozsahu a načasování auditu a o významných zjištěních, která jsme v jeho průběhu učinili, včetně zjištěných významných nedostatků ve vnitřním kontrolním systému.

V Brně dne 25. července 2019

Auditorská společnost:

Statutární auditor:

BDO CA s.r.o.



BDO CA s. r. o.
evidenční číslo 305

Ing. Oldřich Bartušek
evidenční číslo 2256